

## מבחן זנים בצל בכיר מאד

דרול ג'ילט – מו"פ ערבה דרומית  
נתן מינקובסקי – תחנת ניסיונות ערבה – מו"פ ערבה  
אלי מרגלית – שה"מ, אגף ירקות

### מבוא

בערבה הדרומית מגדלים בצל המשווק לשוק המקומי מתחילת ינואר ועד אמצע אפריל. היקף השטח כ-1200 דונם, כאשר כ-70% מן השטח נשתל מבצלצלים וכ-30% מזריעה ישירה. בצל מזרעים נזרע בסוף חודש אוגוסט ועד אמצע ספטמבר. הזנים שנזרעים הם זנים מסחריים מחברות שונות. זנים אלה צונחים בסוף דצמבר-תחילת ינואר ומוכנים לאיסוף החל מאמצע פברואר.

בגידול בצל יבש מזריעה ישירה טמונים מספר יתרונות לעומת הגידול מבצלצלים והם:

- א. חסכון משמעותי בעלות החומר גלם לדונם המביא להוזלה משמעותית של כאלף ש"ח לדונם.
  - ב. גידול מזריעה ישירה יוצר בצל רגולרי יותר, המתאפיין באיכות גבוהה יותר מזו של בצל מבצלצל.
  - ג. בצל מזריעה ישירה מתאים יותר לאסיף ממוכן. תכונה זו מאפשרת חסכון נוסף בעלויות האסיף לדונם.
- על כן, החלפת חלק מגידול הבצלצלים באמצעות מעבר לזריעה ישירה תשפר את רווחיות גידול. מטרת הניסוי הייתה להשוות בין חמישה זנים מסחריים לפי פרמטרים של יכול, התפלגות לגודל והפרגה.

### שיטות וחומרים

המבחן נערך בתחנת ניסיונות ערבה. הקרקע עברה חיטוי סולרי במשך חודש יולי למשך חמישה שבועות. רוחב הערוגות 1.8 מ'. קרקע חולית. הזריעה בוצעה בשני מועדים, ב-31.8.07 ו-21.9.07, באמצעות מזרעה פלנט טכנוחק; 6 שורות זריעה לערוגה בעומד מתוכנן של 80 צמחים למ"ר. השקית ההנבטה בוצעה בשני מחזורים ביום במשך 15 ימים. לאחר מכן, נפרשה מערכת טפטוף- שלוש שלוחות לערוגה, מרחק בין טפטפות 30 ס"מ, ובספיקה של 2.3 ליטר/שעה.

המבחן נערך בשיטה של בלוקים באקראי, ארבע חזרות לכל זן. הבצלים נאספו מכל מועד בנפרד ב-22.3.08 וב-20.4.08. הבצלים מווינו, נספרו, ונשקלו.

הזנים שהשתתפו בניסוי היו 1404, Taipan, 1201, 781, 944.

**תוצאות**

**טבלה מס' 1 (מועד 1) : יבול כללי, אחוז מפריגים, אחוז מתפצלים, התפלגות לגודל**

זן	יבול כללי ק"ג למ"ר	אחוז מפריגים	אחוז מתפצלים	עד 40 מ"מ ק"ג למ"ר	41-50 מ"מ ק"ג למ"ר	51-80 מ"מ ק"ג למ"ר	מעל 80 מ"מ ק"ג למ"ר
944	8.504	64.7	47.2	0.123 ב	0.476 ב	2.377 אב	5.528
781	9.376	68.1	63.9	0.218 אב	0.791 אב	3.934 א	4.433
1201	7.241	91.0	52.1	0.206 אב	0.616 אב	2.550 אב	3.869
Taipan	7.306	74.0	49.3	0.070 ב	0.348 ב	1.759 ב	5.129
1404	8.788	89.6	64.2	0.469 א	1.098 א	3.369 אב	3.852

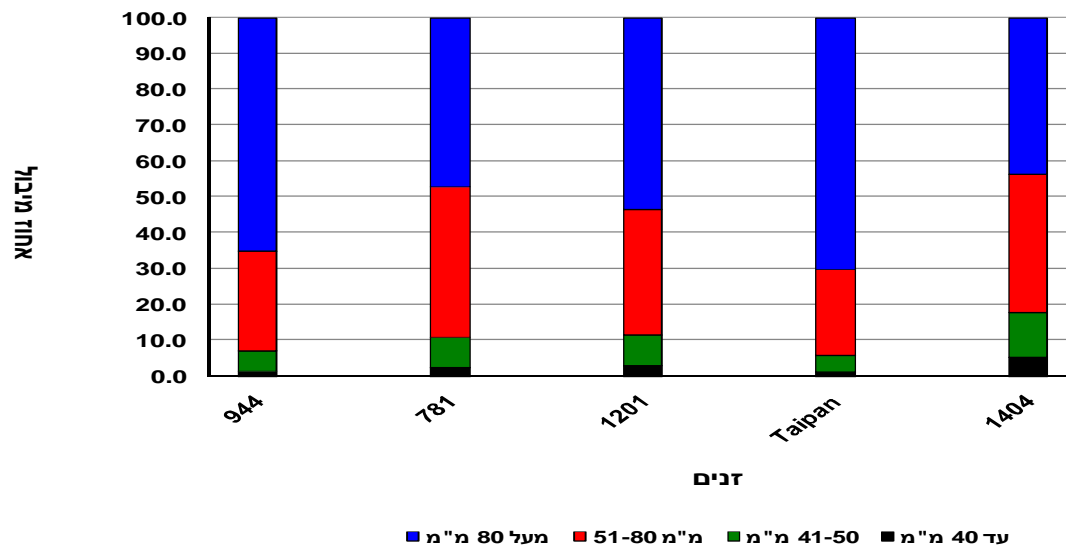
מספרים המלווים באותיות זהות אינם נבדלים סטטיסטית במובהקות של 0.05.

**טבלה מס' 2 (מועד 2) : יבול כללי, אחוז מפריגים, אחוז מתפצלים, התפלגות לגודל**

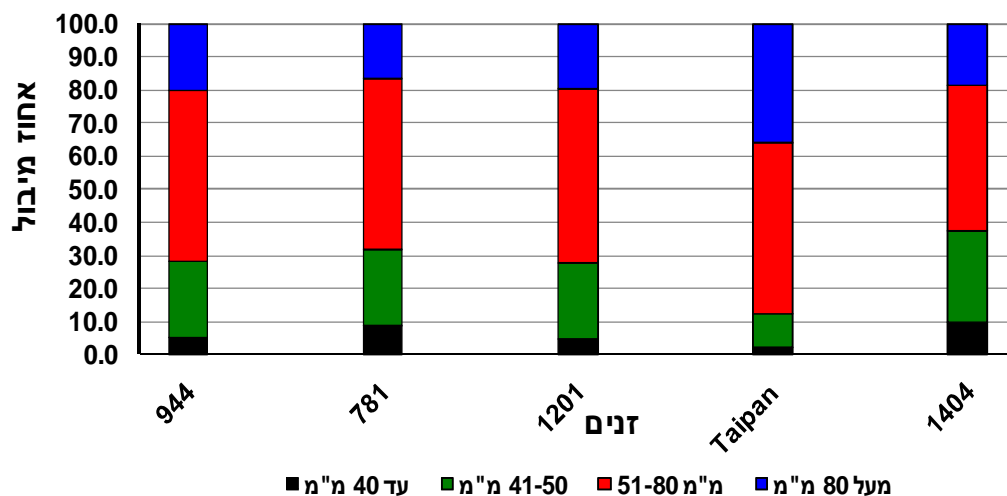
זן	יבול כללי ק"ג למ"ר	אחוז מפריגים	אחוז מתפצלים	עד 40 מ"מ ק"ג למ"ר	41-50 מ"מ ק"ג למ"ר	51-80 מ"מ ק"ג למ"ר	מעל 80 מ"מ ק"ג למ"ר
944	4.620 בג	85.4	61.1	0.228 בג	1.057 אב	2.402 אב	0.933
781	5.251 אב	86.3	53.1	0.451 אב	1.244 א	2.698 א	0.878
1201	5.194 אב	86.2	66.0	0.240 בג	1.188 א	2.751 א	1.016
Taipan	3.845 ג	82.5	39.5	0.074 ג	0.405 ב	1.978 ב	1.389
1404	5.977 א	87.8	50.7	0.573 א	1.642 א	2.655 א	1.107

מספרים המלווים באותיות זהות אינם נבדלים סטטיסטית במובהקות של 0.05.

**גרף מס' 1: התפלגות לגודל באחוזים מועד 1**



גרף מס' 2: התפלגות לגודל באחוזים מועד 2



טבלה מס' 3: תכונות זן

מס' קליפות	צבע קליפות	צורה	מועד	זן
2	צהוב עד חום בהיר	סביבון עד בקבוקי	1	944
2	צהוב עד חום בהיר	סביבון	2	
2	צהוב עד חום בהיר	סביבון סביבון	1	781
1-2	צהוב עד חום בהיר		2	
2	צהוב עד חום בהיר	סביבון עד בקבוקי	1	1201
2	צהוב עד חום בהיר	סביבון עד בקבוקי	2	
2	צהוב עד חום בהיר	סביבון	1	Taipan
2	צהוב עד חום בהיר	סביבון עד עגול	2	
2	צהוב עד חום בהיר	סביבון	1	1404
1-2	צהוב עד חום בהיר	סביבון עד בקבוקי	2	

## מסקנות

### 1. יבול כללי

במועד הראשון לא נצפתה מובהקות סטטיסטית ביבול הכללי בין הזנים כאשר הזן 781 הניב את היבול הכללי הגבוה ביותר והזן 1201 הניב את היבול הכללי הנמוך ביותר. במועד השני הזן 1404 הניב במובהק את היבול כללי הגבוה ביותר, ו-Taipan את הנמוך ביותר.

### 2. הפרגה

אחוזי הפרגה בשני המועדים היו גבוהים מאד, אך לא נצפתה מובהקות סטטיסטית בנתונים. הזן 1201 בלט באחוזים הגבוהים ביותר במועד הראשון, והזן 1404 במועד השני.

### 3. התפצלות

אחוזי ההתפצלות בשני המועדים נעו מ-40 עד 65% ולא נצפתה מובהקות סטטיסטית בנתונים. הזנים 781 ו-1404 בלטו באחוזי ההתפצלות הגבוהים ביותר במועד הראשון, והזן 1201 במועד השני.

### 4. התפלגות לגודל

הזן 781 בלט במובהק במועד הראשון ביבול בצל בגודל הרצוי של 51-80 מ"מ. הזן 1404 הניב במובהק את היבול הגבוה ביותר בגודל בצל 41-50 מ"מ קוטר, ובגודל בצל מתחת ל-40 מ"מ קוטר. במועד הזה לא נמצאו הבדלים סטטיסטיים מובהקים בין הזנים ביבול בצל מעל 80 מ"מ קוטר.

הזנים 1201, 781, ו-1404 הצטיינו במועד השני הן ביבול בגודל בצל הרצוי של 51-80 מ"מ קוטר והן בגודל בצל בקוטר 41-50 מ"מ. הזן 1404 הניב במובהק את היבול הגבוה ביותר בגודל בצל מעל 80 מ"מ קוטר וגם בגודל מתחת ל-40 מ"מ קוטר.

## סיכום

ניתן ליצור בערבה הדרומית בצל איכותי בזריעה מוקדמת, ובכך ולהגדיל את הרווח לחקלאי עקב הקטנת ההוצאות. התוצאות של הניסוי הזה בדומה לאלו משנים קודמות, מאמתות שהזנים 781 ו-944 עדיין המתאימים ביותר לזריעות מוקדמות. מומלץ בכל זאת להמשיך לבחון את הזנים 1201, 1404, ו-Taipan פעם נוספת במסגרת הניסיונות תוך בחינה של עומד והשפעתו על יבול הבצל בגדלים 51-80 מ"מ ובעיקר מעל 80 מ"מ קוטר.